



MEMORIA DE ACTIVIDADES

AÑO 2009



ÍNDICE Y CONTENIDO

| | |
|--|----|
| 1. Quiénes somos..... | 3 |
| 2. Cómo trabajamos..... | 3 |
| 3. Dónde trabajamos..... | 4 |
| 4. Organigrama de la entidad..... | 5 |
| 5. Nuestros programas..... | 6 |
| • Hogar de niños..... | 6 |
| • Casa de reinserción social de adolescentes..... | 7 |
| • Comedores..... | 7 |
| • Jardín de Infancia..... | 8 |
| • Talleres de Vida..... | 9 |
| • Acción Social y Microempresas..... | 10 |
| • Atención a niños trabajadores y de la calle..... | 10 |
| • Campañas Médicas Infantiles Gratuitas..... | 11 |
| • Área de Formación..... | 11 |
| • Programa P.A.R.E. de Prevención y Detección de Abusos Sexuales a Menores..... | 12 |
| • Área de Construcción y Mantenimiento..... | 13 |
| • Cooperantes Internacionales..... | 13 |

1. QUIÉNES SOMOS

Somos una organización no gubernamental cristiana para el desarrollo, constituida desde el 2001. Nuestra misión es promover programas integrales de intervención con infancia en riesgo y sus familias, principalmente aquellos que viven en zonas rurales y urbano marginales. Estamos integrados por profesionales de diferentes especialidades: pastoral, educativo, sanitario, social, legal y administrativo; realizamos un trabajo interdisciplinario bajo los



esquemas y sistemas actuales de intervención. Además contamos con un equipo de voluntarios nacionales y de cooperantes internacionales formados por la propia entidad en el trabajo con infancia en riesgo.

Nuestra visión es promover la mejora de las condiciones de vida de los niños y niñas atendidos y de sus familias a través de un desarrollo pleno del potencial humano, trabajando sin discriminación étnica, de filiación religiosa o política.

2. CÓMO TRABAJAMOS

Nuestra principal línea de trabajo es desarrollar programas a largo plazo insertados en las comunidades para mejorar su nivel de vida en salud, educación, nutrición y formación.

La intervención con niñ@s en riesgo y alto riesgo y sus familias y comunidades se orienta a:

- Desarrollar un trabajo integral con niñ@s y adolescentes en toda su magnitud de desarrollo físico, psicológico, emocional, espiritual y social.
- Promover la protección integral de los niños y niñas en abandono.
- Velar por satisfacer sus necesidades inmediatas más básicas promoviendo la mejora de sus condiciones de vida.
- Extender este trabajo a su núcleo familiar.

3. DÓNDE TRABAJAMOS

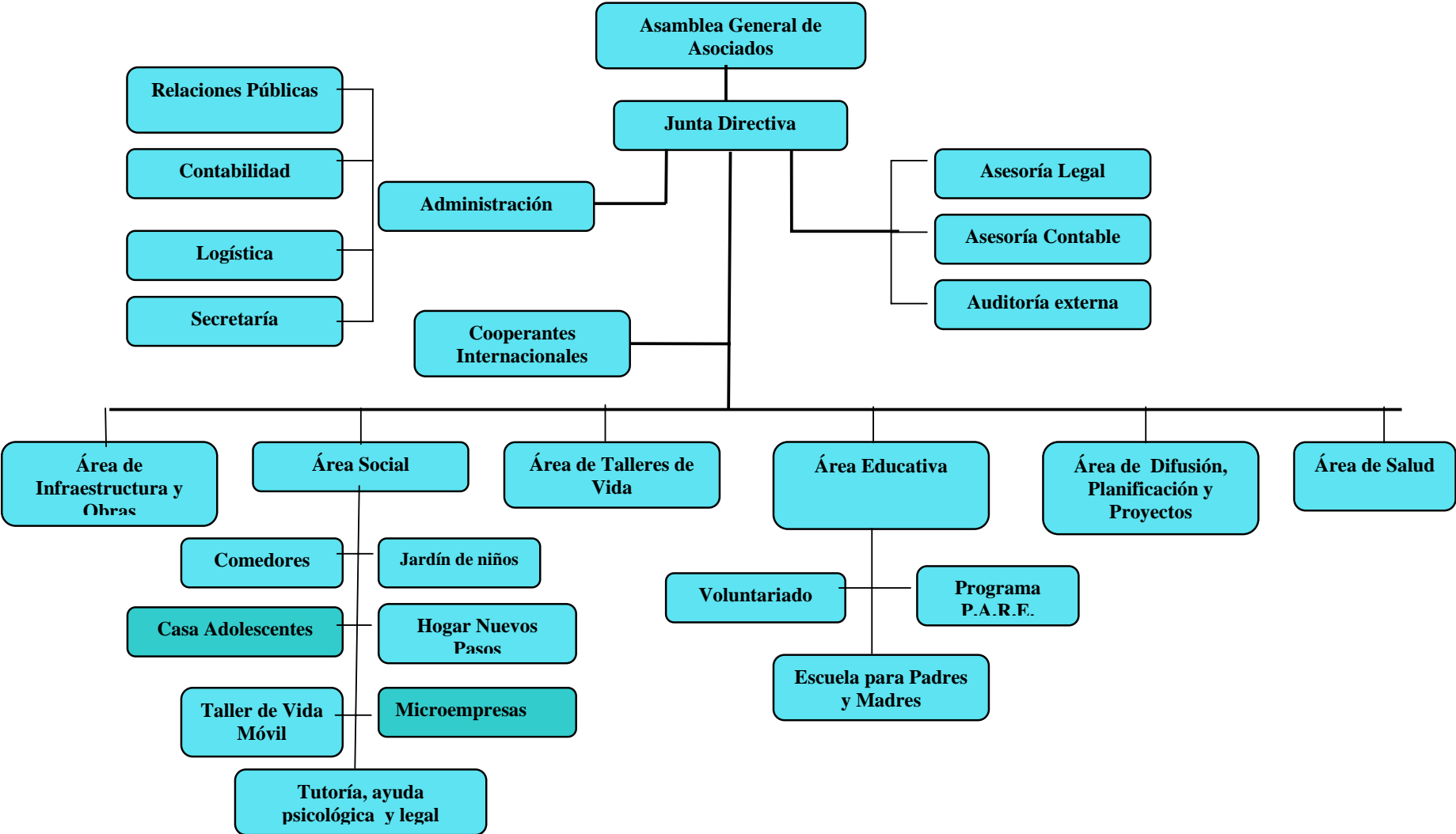
Actualmente la Asociación se encuentra desarrollando sus actividades en:

- **PERÚ:** en las ciudades de Trujillo y Laredo
- **BOLIVIA:** en la ciudad de Santa Cruz de la Sierra.
- **ESPAÑA:** en la ciudad de Barcelona.

Atendiendo a una población aproximada de 3500 personas al año, destacando nuestra mayor concentración en niños/niñas y adolescentes de entre 0 y 17 años y sus familias.



4. ORGANIGRAMA DE LA ASOCIACIÓN NUEVOS PASOS



5. NUESTROS PROGRAMAS

HOGAR DE NIÑOS "NUEVOS PASOS"

En el Hogar atendemos de forma integral a 23 niños, niñas y adolescentes de entre 4 y 16 años de edad. El Hogar es su casa. Todos ellos están escolarizados en **centros educativos privados** de la ciudad y reciben cada día refuerzo escolar con el equipo de tutores que tiene el Centro. Los niños viven con sus padres sustitutos.



Los niños del Hogar en el comedor del Centro



La pequeña piscina de la que disfrutan los chicos en verano.

Trabajamos con los juzgados de familia de la ciudad así como con el programa nacional de adopciones.

Todos los niños y niñas han aprobado el curso escolar 2009 y durante todo el verano (enero y febrero del 2010) dedicarán todas las mañanas a reforzar las áreas básicas de aprendizaje y

ampliaremos el trabajo con el programa Promesa de mejora de la inteligencia, una metodología en la que trabajamos la Modificabilidad Cognitiva Estructural de Reuven Feuerstein, un programa de mediación para el desarrollo de las funciones cognitivas y la superación de los problemas de aprendizaje.



Por las tardes, juego, piscina, colaboración en el área agropecuaria y algunos paseos completarán el tiempo de vacaciones.



En el 2008 fuimos los promotores de la Red Cenares, una red que integra a todos los Centros Residenciales de menores de Trujillo y Laredo, siendo esta la primera iniciativa a nivel nacional de coordinación del trabajo de los Hogares infantiles tanto estatales como privados.

CASA DE REINSERCIÓN SOCIAL PARA ADOLESCENTES

Los adolescentes del Hogar pasan a vivir en una casa de reinserción una vez han cumplido los 16 años. El objetivo es ayudarles a que hagan su adaptación social transitoria antes de cumplir los 18 años. Su tutora y madre sustituta vive con ellos de lunes a viernes ayudándoles en todo el proceso madurativo que conlleva la adolescencia. Los fines de semana, otra tutora del equipo les ayuda y orienta en todo el manejo de las responsabilidades personales y el uso del tiempo libre. Ellas trabajan cada día media jornada y estudian secundaria por las tardes.

COMEDORES

Son cuatro los comedores que ofrecen atención alimentaria de calidad a 180 niños de extrema pobreza en tres sectores de Trujillo y Laredo, en Perú y uno en el Barrio Banzer de la ciudad de Santa Cruz en Bolivia. Los niños reciben diariamente un programa de recuperación de hábitos y valores con el propósito de mejorar no sólo su salud por medio de la alimentación sino también su formación como personas por medio de la mejora de los principios de vida que van consolidándose en ellos. Diariamente también se ofrece un programa de refuerzo escolar a los niños que lo necesitan.

Cada comedor está atendido por dos tutores de Nuevos Pasos. Son personas de la propia comunidad que ya son parte de nuestro equipo de trabajo. Cada día reciben una comida abundante y nutritiva, un programa de mejora personal en el que trabajamos los



La hora del almuerzo en uno de los comedores

procesos de resiliencia que les permitirán mejorar sus vidas creciendo interiormente y actividades lúdicas y de creatividad.

El Programa Promesa de mejora de la inteligencia se lleva a cabo como proyecto piloto en dos de los cuatro comedores, esperamos implementarlo en los dos restantes a lo largo del 2010.

JARDÍN DE INFANCIA

Inaugurado en mayo de 2005 como programa de Wawa wasi actualmente ya es un Jardín de niños que atiende a 35 niños de madres trabajadoras en un sector extremadamente pobre en Laredo. Las madres de estos niños trabajan en una cantera de piedra cercana o como lavanderas. Antes de la existencia del Jardín las madres se llevaban a los niños a sus trabajos o los dejaban solos en sus casas, encerrados y expuestos a peligros, accidentes, etc.... Hemos trabajado con dos maestras y dos auxiliares. La metodología está adaptada a una realidad



extremadamente pobre en la cual los niños han sido muy poco estimulados. Viven en hogares con severas dificultades: sin agua corriente y con padres y madres muy poco conscientes de las necesidades educativas de sus hijos. Mejorar en este aspecto ha sido uno de los trabajos que las maestras han realizado en este año por medio de las escuelas de padres y madres. Durante estos cuatro años hemos trabajado en una casita alquilada de adobe.

Este año 2009 hemos construido un nuevo edificio de 450 m2 en un terreno de 800 m2 donado por la municipalidad de Laredo a Nuevos Pasos. En este edificio se incluye el comedor infantil de la zona que también prestará los servicios que ofrece en la actualidad en un local provisional.



TALLERES DE VIDA

Actualmente están funcionando nueve Talleres de Vida en diferentes sectores de la ciudad, son actividades que hacemos con niños de diferentes problemáticas. Atendemos semanalmente a más de 450 niñ@s y adolescentes en programas lúdicos y formativos orientados a ayudar a los niños a superar la adversidad creciendo interiormente. Cada Taller de Vida tiene un Tutor de Resiliencia responsable del trabajo que se lleva a cabo. Un equipo tutores y/o voluntarios en cada uno de los Talleres, completan el trabajo que se lleva a cabo una vez a la semana durante todos los meses del año.



Actividad deportiva donde participaron los nueve Talleres de Vida, los Comedores y el Hogar, junto a varias iglesias

Durante el 2009 hemos desarrollado 46 sesiones de 3 horas cada una trabajando los siguientes temas:

- Establecimiento de principios cristianos de vida.
- Mejora de las características psicológicas de una persona en el entorno de la pobreza.
- Actitudes resilientes fundamentales para superar la adversidad.
- Mejora de valores y virtudes.
- Ayuda nutricional.
- Espacios lúdicos y de creatividad.
- Salidas y excursiones.



Taller de vida de Alto Trujillo, con más de ochenta niños.

El trabajo en los Talleres de Vida involucra a veinticinco tutores y voluntarios todas las semanas. En estos programas trabajan también los cooperantes internacionales que tenemos cada año.

ÁREA SOCIAL

Desde este área se canalizó ayuda a las necesidades de los niños de los programas de Nuevos Pasos:

- Se reescolarizó a cuatro adolescentes que habían dejado sus estudios y durante todo el curso escolar nos hicimos cargo de todos los costos escolares (matrícula, mensualidades, material escolar).
- Orientándonos hacia la generación de alternativas de trabajo para los adolescentes de los programas y a fin de superar los problemas de desocupación hemos implementado un Taller de Zapatería de uno de nuestros tutores con otra máquina para que enseñe a cinco adolescentes.
- Coordinando con entidades públicas, como la Fiscalía de familia, Juzgado, DEMUNA, para dar cumplimiento a los derechos de los menores en situación de abuso, violencia, maltrato, conflictos familiares que afecten su integridad. Así mismo resolviendo problemas judiciales con asesoría legal. Se atendieron ocho casos de estas características.
- Atendiendo problemas de indocumentación que presentan los menores como: SIS (Seguro Integral de Salud), partidas de nacimiento y DNI (Documento nacional de identificación), trabajando en coordinación con las municipalidades, DEMUNA, centros de salud, CÁRITAS, etc. Se ha logrado regularizar a diez niños y niñas en su Seguro Integral de Salud y a veinticinco menores se les ha ayudado en su regularización de la partida de nacimiento (inscripción en el Registro Civil).
- Atención de casos de ayuda médica: seis menores.
- Facilitando el acceso a los servicios de salud, apoyando en trámites para las consultas médicas, emergencias, exámenes, tratamiento y control médico. Contribuyendo así a la prevención, recuperación y rehabilitación del menor.
- Brindando información para mejorar las relaciones familiares, a través de talleres de escuela de padres.

ATENCIÓN A NIÑOS DE LA CALLE Y NIÑOS TRABAJADORES

Es un programa semanal de atención directa a los niños y niñas trabajadores y de la calle. Dos equipos de Nuevos Pasos les atienden en las zonas preestablecidas llevándoles comida, leche, algunos juegos y lecciones de vida que les ayuden a interiorizar los valores que, dada su situación, pudieran estar deficientemente establecidos. Durante el 2009 hemos atendido en calle a 45 niños, niñas y



adolescentes y se han detectado dos casos en los que hemos tenido que intervenir desde el área social. .

CAMPAÑAS MÉDICAS INFANTILES GRATUITAS

Las campañas médicas que llevamos a cabo cada año atienden a niños, niñas y adolescentes de extrema pobreza. Los menores y sus familias reciben también los medicamentos requeridos así como vitaminas y hierro para los niños desnutridos (que superan el 90% de la población atendida).



En las campañas médicas atendemos también de forma personal a cada una de

las familias con el objetivo de detectar posibles problemas funcionales más severos (maltratos, abusos, explotación, etc...) mediante sesiones de consejería especializada.

Durante el 2009 hemos realizado **cuatro campañas médicas infantiles gratuitas** en zonas rurales y de extrema pobreza atendiendo a una población de 560 menores. Todos ellos han recibido sus medicamentos, vitaminas, hierro y (si lo han necesitado) pastillas desparasitadotas.

ÁREA DE FORMACIÓN

Cada año ofrecemos dos cursos y un seminario intensivo para formar a personas interesadas en el trabajo con infancia en riesgo. Consideramos esta área una de las fortalezas de Nuevos Pasos por su apuesta decidida en la formación de personas que entiendan la necesidad de intervenir desde sus trabajos, escuelas e iglesias en bien de los niños y niñas de sus vecindarios.

En este 2009 se han graduado trece personas en Perú de las cuales ocho han pasado a formar parte del equipo de voluntarios de Nuevos Pasos. En Bolivia se llevó a cabo el primer curso de estas características habiéndose graduado catorce personas, tres de ellas son ya parte del equipo en este país.

P.A.R.E.
(Programa de prevención y detección de abusos sexuales a menores)

Este programa de prevención de abusos sexuales a menores es ofrecido por Nuevos Pasos de forma gratuita a los colegios públicos de la ciudad. En el 2009 atendimos a más de 1850 niños y niñas y se detectaron 8 casos de abuso sexual.

Trabajamos con un equipo de 25 Tutores de Nuevos Pasos en una jornada de seis horas de trabajo en la que atendemos a toda la población escolar: niños y niñas, profesores y padres y madres de familia.



Es un programa lúdico formativo que consta de cuatro fases:

UN MES ANTES

- Presentación del programa y el tema a la dirección del Centro educativo.

EL DÍA DEL P.A.R.E.

- Presentación general del tema con canciones, títeres, teatro y juegos el día del programa.
- Sesiones paralelas en todas las aulas del Centro con láminas explicativas, repaso del tema y refuerzo de los tips de prevención del abuso sexual.
- Sesión de consejería personalizada con los menores posibles víctimas de abuso.
- Sesión de escuela de padres, madres y maestros con profesionales del tema.

UNA SEMANA DESPUÉS

- Presentación del informe y establecimiento de pautas de intervención y seguimiento tanto de los casos detectados como del propio P.A.R.E.

SEMANAS Y MESES POSTERIORES

- Seguimiento legal, psicológico y pastoral de los casos detectados.

ÁREA DE CONSTRUCCIÓN Y MANTENIMIENTO

Hemos iniciado la construcción del segundo edificio del Hogar Nuevos Pasos, el que ocuparán todas las áreas de servicio y gestión.

El edificio se encuentra a mitad de construcción. Tendrá dos pisos de 120 m² de planta y albergará el comedor, la cocina, el almacén, la lavandería y la panadería. En el primer piso estarán los tópicos de psicología y enfermería y las oficinas del Centro.



Durante este 2009 casi se ha completado la construcción del proyecto integrado de Comedor Infantil y Escuela de Educación Inicial ubicado en el Asentamiento Humano San Carlos en Laredo. Queda por terminar tres aulas de la escuelita que esperamos concluir en el ejercicio 2010. Estos dos programas llevan trabajando en este sector desde hace cinco años.

COOPERANTES INTERNACIONALES

Cada año recibimos voluntarios de diversos países que destinan sus vacaciones o su tiempo de excedencia a ayudar a los niños y niñas que atendemos en nuestros programas.

Este año 2009 hemos recibido a 26 cooperantes en estancias de entre uno y seis meses.

